

- 10.- No introduzca sus manos ni utensilios en el vaso de la licuadora cuando esté operando, para así evitar lesiones en su persona o daños al aparato. Se puede usar una espátula de goma pero debe usarse solo cuando el aparato no esté funcionando.
- 11.- Las cuchillas tienen filo, tenga cuidado al manipularlas.
- 12.- Siempre que la licuadora esté funcionando, debe tener puesta correctamente la tapa.
- 13.- Al licuar líquidos calientes, llene solo la mitad del vaso de la licuadora. Mantenga sus manos y otras partes del su cuerpo lejos de la tapa para evitar posibles quemaduras.
- 14.- No deje la licuadora desatendida mientras esté en funcionamiento.
- 15.- Al desconectar el cable tomacorriente asegúrese que el interruptor esté en la posición de apagado "OFF".
- 16.- No use este aparato para otro fin que no sea el especificado.
- 17.- Luego de desempacar su licuadora, lave todo siguiendo la sección de limpieza de este instructivo.
- 18.- Si la acción de licuado se detiene mientras se está licuando o los ingredientes se pegan a las paredes del vaso, apague la licuadora, quite la tapa y use una espátula de goma para empujar la mezcla hacia las cuchillas.
- 19.- Nunca opere la licuadora en seco, agregue agua de acuerdo a la cantidad a licuar, esto es de gran importancia ya que no muele en seco.
- 20.- Como medida de precaución, al operar su licuadora coloque la palma de su mano en la tapa del vaso, ya que dependiendo lo que este licuando puede moverse el vaso y salirse de su posición.

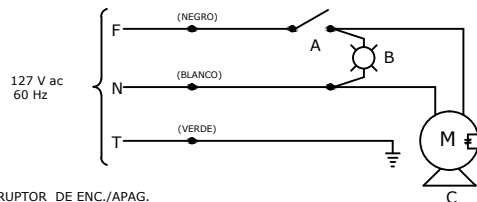
USO DE SU LICUADORA:

- 1.- Asegúrese de que la licuadora esté desenchufada. Coloque la base de la licuadora en una superficie limpia y seca.
- 2.- Coloque el vaso en la base de la licuadora, asegurándose de que quede bien asentado.
- 3.- Asegúrese de que el interruptor de encendido esté en la posición de apagado "OFF" para así proceder a conectar su licuadora al contacto de su instalación eléctrica.
- 4.- Ponga los ingredientes: Divida la verdura en tercios para que no impidan el giro de las cuchillas, tenga cuidado especial con la cebolla, se recomienda partirla en 4 pedazos y ponerla al último, vaya metiendo la verdura poco a poco y active su licuadora. Por ejemplo; 1er. tercio 1/2 min., 2o. tercio 1/2 min., 3er. tercio 1 min., nunca introduzca todo en una sola operación.
- 5.- Coloque la tapa, trabaje siempre la licuadora con la tapa colocada usando los broches.
- 6.- Accione el interruptor a la posición de "ON" y en unos segundos su licuadora hará el trabajo.
- 7.- Siempre que apague su licuadora espere que las cuchillas se hallan detenido antes de quitar el vaso.
- 8.- Nunca intente colocar el vaso mientras el motor esté funcionando.

LIMPIEZA:

- Desenchufe la licuadora del tomacorriente.
- Limpie la base de la licuadora con un paño o esponja húmedos.
- Para limpiar el vaso utilice agua jabonosa y seque.
- Limpie la tapa separando el empaque y tapón alimentador con agua jabonosa y seque.
- Guarde la licuadora con la tapa entreabierto para evitar que huelva a envase cerrado.

DIAGRAMA ELÉCTRICO



A) INTERRUPTOR DE ENC./APAG.

B) FOCO PILOTO

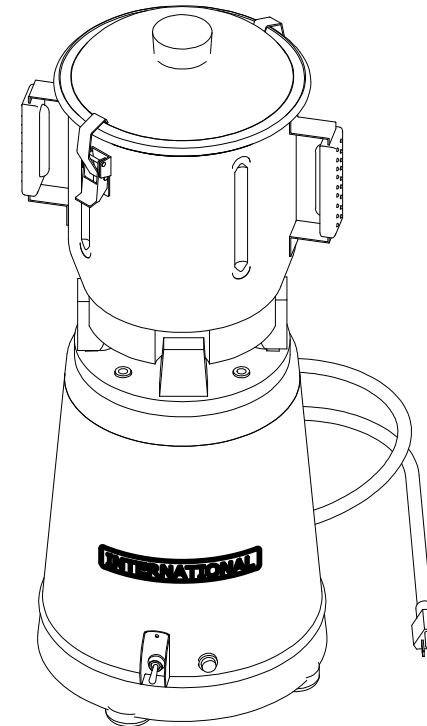
C) MOTOR(VER TABLA)

MODELO	MOTOR	R.P.M.	VOLTS	Hz	FASE	AMP.
LI-3A	0.75 HP	3550	127 V	60	1	11.6
LI-5A	0.75 HP	3550	127 V	60	1	11.6
LI-12A	1.5 HP	3520	127 V	60	1	16.6
LI-17A	1.5 HP	3520	127 V	60	1	16.6

INTERNATIONAL®

EXPERIENCIA Y SERVICIO CON LA TÉCNICA MÁS AVANZADA

INSTRUCTIVO Y GARANTÍA LICUADORA



MODELO LI-3A _____ MODELO LI-12A _____

MODELO LI-5A _____ MODELO LI-17A _____

VECA INTERNACIONAL, S.A. DE C.V.

TEL. Y FAX. 2619-7160 AL 89

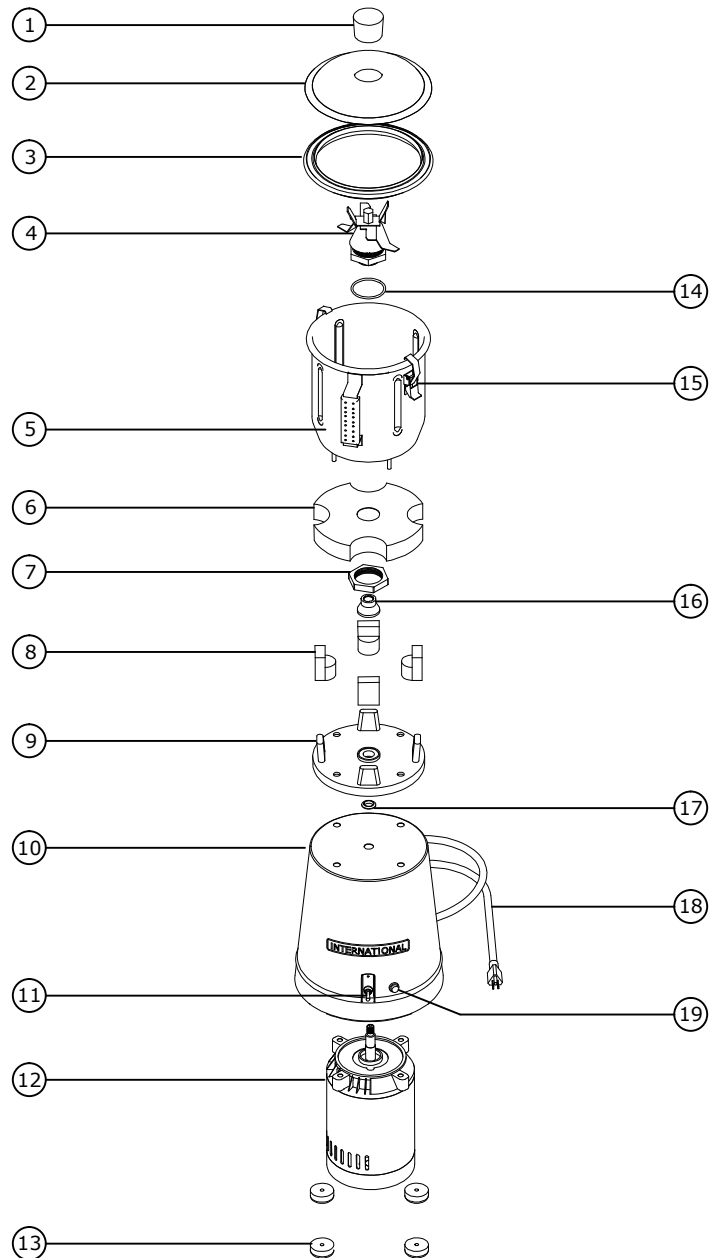
e-mail: ventas@international.com.mx

www.international.com.mx

HECHO EN MÉXICO

Domicilio Planta: Monte Alto No. 1, Parque Industrial Izcalli, Cd. Nezahualcóyotl, Estado de México, C.P. 57810
Domicilio Fiscal: Revillagigedo No. 61, Col. Centro, Delegación Cuauhtémoc, Distrito Federal, C.P. 06070

EXPLOSIVO DE PARTES



PIEZAS PRINCIPALES DE SU LICUADORA

NOMBRE:

NÚMERO DE PARTE:

LI-3A	LI-5A	LI-12A	LI-17A
PALESLS001			
PALESLE001	PALESLE002	PALESLE003	
PALESLS002	PALESLS003	PALESLS004	
PALISLK020	PALISLK021	PALISLK022	
PALISLA051	PALISLA052	PALISLA053	PALISLA054
PALISLS005	PALISLP004	PALISLP009	
PALISLP002	PALISLP005		
PALISLS004			
PALISLP003	PALISLP006	PALISLP008	
PALISLA004	PALISLA007	PALISLA011	PALISLA012
SG00SGS412			
PA00SFA001		PA00SFA002	
PA00SFA004		PA00SFA003	
SG00SGS008			
PALISLS003			
PALISLA055			
PALESLA005			
PA00SFS009			
SG00SGS003			
SG00SGS013			
SG00SGS014			

- (1) TAPÓN ALIMENTADOR
- (2) TAPA DE ACERO
- (3) EMPAQUE TAPA
- (4) JUEGO MECÁNICO
- (5) VASO
- (6) BASE DEL VASO
- (7) TUERCA JGO. MEC.
- (8) SOPORTE PARA CORONA
- (9) CORONA
- (10) BASE MOTOR
- (11) INTERRUPTOR DE ENCENDIDO
- (12) MOTOR
MOTOR A 220 V
- (13) PUNTOS DE APOYO
- (14) EMPAQUE O ´RING JGO. MEC.
- (15) BROCHE
- (16) HEXAGONAL P/TRANSMISIÓN
- (17) RONDANA PROT. DE DERRAMES
- (18) CABLE TOMACORRIENTE
- (19) FOCO PILOTO
FOCO PILOTO A 220 V

NOTA: Para mayor información sobre otras partes que conforman su Licuadora, consulte al fabricante.

PRECAUCIONES IMPORTANTES:

El uso de aparatos eléctricos requiere de precauciones básicas de seguridad, incluyendo las siguientes:

- 1.- Lea todas las instrucciones y recomendaciones del presente instructivo.
- 2.- Verifique que los voltajes de su instalación y su aparato correspondan (127 V). El conectar su licuadora a un voltaje incorrecto, corre el riesgo de quemar el motor o cualquier otra parte eléctrica, anulando la garantía.
- 3.- Esta licuadora está equipada con un enchufe con tierra incluida, el enchufe encajará en un tomacorriente eléctrico en un solo sentido, esta es una característica de seguridad diseñada para proteger su licuadora. No intente anular esta característica de seguridad del tomacorriente modificándola o eliminándola. Si no cuenta con el enchufe para contacto adecuado en su instalación, póngase en contacto con un electricista calificado para que lo coloque. El no contar en su instalación con esta tierra física, las variaciones de voltaje que pudieran ocurrir en su instalación podrían dañar el motor y/o cualquier otra parte eléctrica, anulando la garantía.
- 4.- Si al intentar iniciar el funcionamiento de su licuadora el motor se bloquea (por exceso de carga o algún objeto extraño) detenga de inmediato la operación de su licuadora, quite el exceso de carga u objeto extraño y encienda su licuadora nuevamente. Si no detiene el funcionamiento de su aparato su motor se quemará, anulando la garantía.
- 5.- No debe colocar la licuadora o alguna de sus partes en el agua o en cualquier otro líquido.
- 6.- Desenchufe el cable tomacorriente cuando la licuadora no esté en uso, antes de colocar o quitarle piezas y antes de limpiarla.
- 7.- Evite el contacto con las piezas en movimiento.
- 8.- No ponga a funcionar la licuadora si tiene el cable o clavija dañado después de que el aparato haya sufrido una caída o funcionamiento defectuoso. Llame a nuestro centro de servicio o distribuidor para obtener información respecto a su revisión, reparación o ajuste.
- 9.- No deje que el cable tomacorriente cuelgue por el borde de la base que lo soporta, ni que toque superficies calientes.